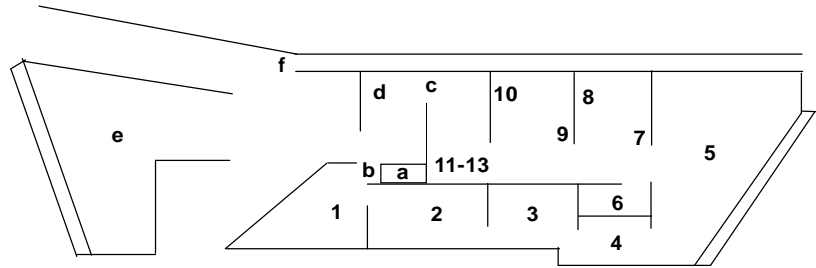


- a. recepción / información
- b. entrada
- c. salida
- d. tienda
- e. salón de actos
- f. w.c.



La colección MIMMA está compuesta por alrededor de 300 instrumentos en exposición y más de mil en su totalidad, recopilada por D. Miguel Ángel Piédrola Orta. Es una selección representativa del panorama instrumental del mundo. Ofrece al público, mediante las tecnologías más avanzadas, todos los aspectos de la música, desde el significado del silencio hasta la transformación de la música en objeto de consumo. En cada espacio del recorrido expositivo, el visitante puede explorar una región cultural y reconocer las raíces de la música mediante estaciones interactivas de identidad musical.

El planteamiento expositivo que se propone en el MIMMA emplaza al visitante a un diálogo con la exposición. El uso de ordenadores, estaciones sonoras y tecnología multimedia ha resultado muy efectivo para ayudar a los visitantes a lograr esa interactividad. Mediante los carteles "Se ruega tocar – Please, play" se anima al público a aprender por medio de la propia experimentación física.

### 1. Orígenes de la Música

Esta sala nos remite a la naturaleza y a los principios musicales de la humanidad. El ser humano es conocedor, desde siempre, de la existencia de cientos de sonidos naturales, algunos asociados a eventos agradables, otros asociados al peligro, etc. Son esos sonidos, pues, los que el hombre tiene como referencia cuando, en su afán y necesidad de comunicación, quiere ampliar su lenguaje.

### 2. Sala de Física del Sonido

El proceso del sonido en un viaje ilustrado por el mismo, a través de sencillos experimentos de física que le harán entender de forma amena y sencilla los parámetros del sonido y sus cualidades más abstractas.

### 3. Cronología Musical y Músicas del Mundo

Este espacio está dedicado a dos aspectos de la música: la historia de la música a través de sus periodos, y las diferencias y similitudes musicales de los cinco continentes.

### 4. Sala de las Sensaciones

La relación entre la música y el cerebro, cómo la música ejercita al cerebro, cómo se pueden traducir los movimientos corporales en sonido, etc. El visitante puede reflexionar sobre la importancia del sonido y la música en nuestra vida y cómo estos elementos pueden repercutir en nosotros física y psicológicamente.

### 5. Etnomusicología

La relación de la música con la cultura de cada pueblo comienza en esta sala cuando el hombre, consciente de que determinados elementos de la naturaleza son emisores de sonidos, comienza a usarlos en su forma más simple: palos, huesos, cañas, troncos huecos... También descubriría que determinadas adaptaciones de esos elementos primitivos mejoraban su sonido o simplemente ampliaban su potencia, lo que daría lugar a la creación de instrumentos propiamente dedicados a la emisión de sonidos determinados, ya fuera con una intención guerrera, para la caza, para comunicarse, etc. Estos instrumentos, con ligeras variantes y adaptados a cada cultura, existen en casi todos los países y culturas.

## 6. Músicas de Andalucía

Como reconocimiento a la tierra que nos acoge se ha dispuesto un espacio dedicado a la música de nuestra cultura más próxima, que se divide en varios apartados: los Verdiales, con la exposición de los instrumentos y objetos verdialeros más destacados; el Flamenco, con un tablao para experimentar el taconeo de esta música; la historia musical de la ciudad de Málaga, que contó en su momento con dos fábricas de pianos; o el taller del luthier, una de las zonas más originales del Museo, ya que en ella podemos descubrir el trabajo de los constructores de guitarra.

**7. Cuerda.** Instrumentos que se hacen sonar al vibrar sus cuerdas, ya sea pulsando, percutiendo o frotándolas. Aparte de los instrumentos más clásicos y conocidos, como la guitarra española o el piano, encontramos una representación de los instrumentos tradicionales de otras partes del mundo, como el *koto* japonés, el *charango* sudamericano, el *kantele* finlandés o el *cuatro* venezolano.

**8. Viento.** Tanto los instrumentos de viento madera como los de viento metal, están representados en este área, distinguiendo además las diferentes formas de producir el sonido, ya sea soplo humano o insuflado mecánicamente. Entre los instrumentos de viento más singulares de la exposición destacan, el *Armonio*, el *Tiktiri*, el *Didjeridú* o la *Trompeta marroquí*.

**9. Percusión.** En todo el mundo existe una gran variedad de instrumentos de percusión. Están ligados a las culturas más primitivas, y han recobrado un papel muy importante en la orquesta del siglo XX. Tienen su representación en la exposición, entre otros, con la *batería*, el *gong*, los *timbales* o con otros más rudimentarios como las *charachas* y el *ghatán*.

## 10. Electrónicos.

La aparición del sintetizador representó un cambio radical en la historia de la evolución de los instrumentos. Desde comienzos del siglo XX surgen distintos inventos musicales que utilizan la conversión del sonido en señal eléctrica, para transformarlo y amplificarlo de diversas formas. En la exposición se pueden ver varios modelos de *guitarra eléctrica* y *violín electrónico*, una *guitarra hawaiana* o los renombrados *órganos Hammond*, entre otros.

**11. Música Mecánica.** El *organillo* fue uno de los primeros medios para reproducir música de forma mecánica. Sin embargo, la caja de música de cilindro fue la primera forma de instrumento musical lo bastante pequeña como para permitir que la gente disfrutara de la música en sus casas sin tocar ellos mismos un instrumento. En el Museo se exponen diversas cajas de música así como los diferentes tipos de discos que requerían para su funcionamiento.

## 12. Historia del sonido grabado.

La evolución de los métodos de grabación y reproducción a lo largo de la historia, con Thomas A. Edison a la cabeza, la invención del fonógrafo, etc. significaron cambios en el tratamiento del sonido que permitieron detener el tiempo sonoro y perpetuarlo de diferentes formas y a la luz de distintos objetivos. Abrieron una nueva manera de producir archivos históricos; también de grabar las ejecuciones musicales de los artistas y con esto la industria del entretenimiento iniciaba una verdadera transformación.

## 13. El Cine y la Radio.

Este espacio se asienta en todas las transformaciones que la música ha sufrido a lo largo del siglo XX para convertirse en objeto de masas y de las que estos medios han sido precursores.

Horario:

De lunes a viernes:

de 10:00h. a 14:00h.

y de 16:00h a 20:00h.

Sábados, domingos y festivos:

de 11:00 a 15:00h.

y de 16:30 a 20:30h.

Museo Interactivo de la Música  
Muralla Plaza de la Marina s/n  
29015 Málaga  
Tlf. (+34) 952 210 440  
[www.musicaenaccion.com](http://www.musicaenaccion.com)